

Ghidul utilizatorului

pentru Kitul de instalare Romtelecom Clicknet

Modem VDSL ZTE ZxDSL 931CII

Redescoperă Internetul!

Romtelecom Clicknet îți oferă acces cu totul diferit la Internet. Romtelecom Clicknet este un serviciu bazat pe tehnologia VDSL, care îți oferă acces de bandă largă, pentru ca tu să te bucuri de o experiență extraordinară pe Internet. Pregătește-te pentru Internet de mare viteză chiar pe linia ta telefonică!

ROMTELECOM
clicknet



Dacă dorești detalii despre Romtelecom Clicknet, accesează www.romtelecom.ro. Dacă ai nevoie de asistență pentru instalarea acestui produs, apelează 08008 CLICK (08008 25425), gratuit în rețeaua Romtelecom sau scrie la support@clicknet.ro.

Stimate Client,

Vă mulțumim că ați ales Romtelecom Clicknet, serviciul de acces Internet prin VDSL de la Romtelecom, care vă oferă o experiență inedită: super viteză, cea mai stabilă conexiune și acces permanent, fără limite de timp sau de transfer.

Kitul de instalare vă ajută să configurați serviciul Romtelecom Clicknet și să vă conectați pe loc la Internet, iar broșura de față vă oferă suportul necesar instalării și conectării echipamentelor pentru funcționarea serviciului.

În cazul în care întâmpinați dificultăți la instalarea modemului sau în cursul utilizării serviciului, vă stăm la dispoziție la:

- **08008 CLICK (08008 25425)**, apel gratuit în rețeaua Romtelecom, 24/24 ore;
- **021 201 00 00**, apel taxabil cu tarif normal, 24/24 ore;
- **suport@clicknet.ro**;
- **0903903903, serviciul Asistență IT** - dificultăți legate de configurarea componentelor hardware și software ale calculatorului dumneavoastră, tarif 5,95 Euro/apel (TVA inclus), indiferent de durată.

Pentru informații referitoare la alte servicii Romtelecom sau pentru comenzi, vă rugăm să apelați 1930 (apel gratuit în rețeaua Romtelecom 24/24 ore), să ne vizitați în cel mai apropiat magazin Romtelecom sau să intrați pe **www.romtelecom.ro**. Puteți semnala eventualele deranjamente ale liniei telefonice apelând **1921** (gratuit în rețea, 24/24 ore).

Vă invităm în continuare să parcurgeți pașii necesari pentru instalarea și conectarea serviciului Romtelecom Clicknet.

Bine ați venit în lumea minunată a Internetului de la Romtelecom!

Echipa Romtelecom

Kitul de instalare



Modem VDSL

- Alimentator AC 100V-240V, 50Hz/60Hz
- Splitter
- Cablu de telefon RJ-11 (2 buc.)
- Cablu Ethernet RJ-45
- Microfiltru
- Manual utilizator

1. Conectarea modemului VDSL

a) Luați unitatea de alimentare.

Conectați un capăt al cablului la portul POWER al modemului și celălalt capăt la o priză compatibilă conform specificațiilor imprimate pe unitatea de alimentare.

b) Luați cablurile telefonice (RJ-11) și splitterul.

Conectați priza telefonică la portul LINE al splitterului.

Conectați portul DSL de pe modem la portul MODEM de pe splitter.

Conectați telefonul la portul PHONE de pe splitterul DSL.

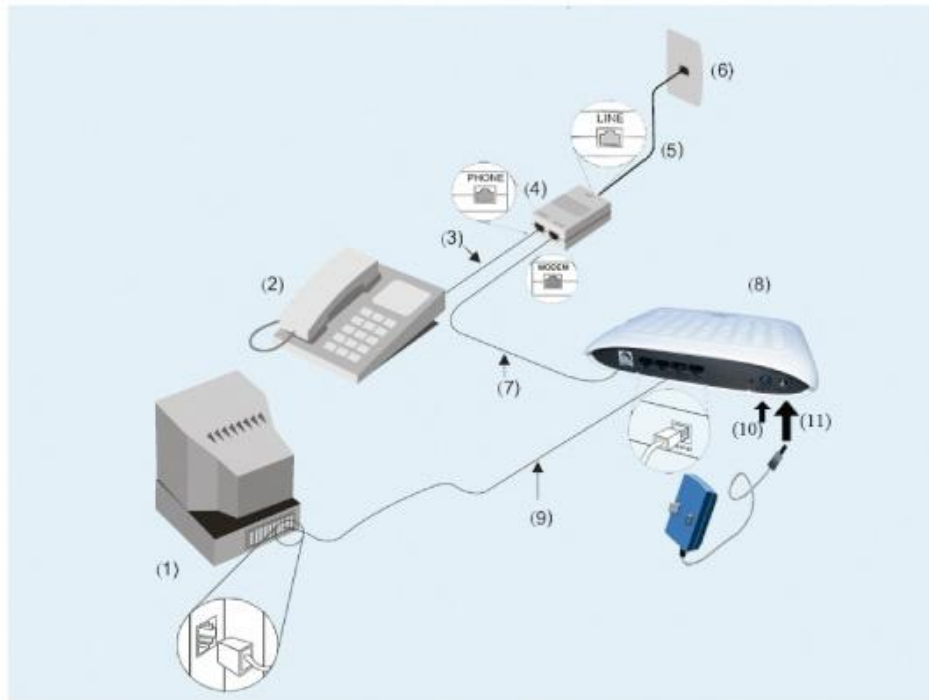
c) Luați cablul Ethernet.

Conectați un capăt al cablului la unul din porturile Ethernet (LAN1 – LAN3) ale modemului și celălalt capăt la conectorul RJ-45 de pe placa Ethernet a computerului.

• Portul LAN 4 nu funcționează cu computerul!

d) Porniți modemul apăsând butonul POWER.

Asigurați-vă că ați realizat toate conexiunile conform schemei de mai jos:



1 – PC	2 – Telefon fix	3 – Cablu telefonic
4 – Splitter	5 – Cablu telefonic	6 – Priză telefonică
7 – Cablu telefonic	8 – Modem VDSL	9 – Cablu Ethernet
10 – Buton Power	11 – Unitate de alimentare	

În cazul în care aveți un alt telefon fix, alarmă, POS, centrală telefonică sau sonerie externă conectate pe aceeași linie cu modemul, va trebui să le conectați printr-un microfiltru.

Odată ce conexiunile au fost făcute, vă rugăm urmați pașii de mai jos pentru configurarea modemului.

2. Configurarea DHCP Client (Windows XP sau Windows Vista)

Este necesară configurarea computerului dvs. pentru a obține o adresă IP dinamică și un server DNS dinamic.

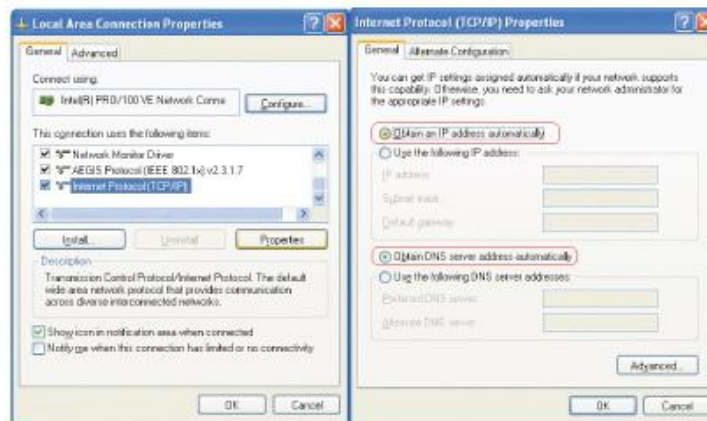
2.1. Click pe **Start->Settings** și apoi pe **Control Panel**.

2.2. Pentru **Windows XP** click pe **Network Connections**, pentru **Windows Vista** dublu click pe **Network and Sharing Center**, apoi din meniul din stânga, faceți click pe **Manage network connections**.

2.3. Click cu butonul din dreapta al mouse-ului pe **Local Area Connection** și apoi selectați **Properties**.

2.4. Selectați **Internet Protocol (TCP/IP) (Windows XP)** sau **Internet Protocol Version 4 (TCP/IPv4) (Windows Vista)** și apoi click pe butonul **Properties**.

2.5. Selectați **Obtain an IP address automatically** și **Obtain DNS server address automatically** și apoi click OK, ca în fereastra de mai jos:



3. Semnificația LED-urilor

Nume LED	Culoare	Mod	Descriere
Power	Albastru / Roșu	Oprit	Modemul nu este conectat la o sursă de alimentare sau este oprit.
		Roșu	Modemul este conectat la o sursă de alimentare, testare în desfășurare.
		Albastru	Modemul este conectat la o sursă de alimentare, testare OK.
DSL	Verde	Clipire lentă	Modemul este în starea non-comunicare.
		Clipire rapidă	Modemul încearcă să se conecteze la starea activ.
		Pornit	Portul WAN este în starea comunicare.
Internet	Verde	Oprit	Nu este detectat trafic de date.
		Clipire	Sunt primite sau trimise date de pe portul WAN.
LAN1 - LAN4	Verde	Oprit	Portul Ethernet este în starea non-comunicare.
		Pornit	Portul Ethernet este în starea comunicare.
		Clipire	Sunt primite sau trimise date prin portul Ethernet.

4. Întrebări frecvente

1.	Toți indicatorii sunt inactivi după ce modemul a fost pornit.
	Mai întâi asigurați-vă că ați introdus unitatea de alimentare într-o priză electrică funcționabilă și că modemul a fost pornit (comutatorul este apăsat în jos). În cazul în care indicatorii sunt în continuare inactivi după verificarea elementelor de mai sus, modemul este probabil defect. Puteți contacta unitatea de service pentru reparație. Nu demontați niciodată modemul singuri.
2.	Calitatea convorbirii telefonice va fi afectată? Efectuarea de convorbiri telefonice va duce la rate de transfer mai mici?
	VDSL2 separă vocea de date prin tehnologia de multiplexare a divizării de frecvență. De aceea, vocea și datele au căi diferite, fără interferențe reciproce. Nici rata de transfer și nici calitatea convorbirii nu vor scădea, chiar dacă efectuați un apel și sunteți online în același timp.
3.	Cum se instalează corect extensii telefonice sau alte dispozitive pe linia VDSL2?
	Este recomandat să conectați mai întâi splitterul VDSL2 la capătul cablului telefonic și apoi să conectați telefonul la interfața splitterului. Instalarea unui telefon direct înainte de splitter poate duce la o eroare de conectare la Internet sau la o conexiune cu viteză redusă. Conectarea altor dispozitive electronice între priza clientului și splitter poate afecta comunicațiile VDSL2 ducând la o funcționare anormală a liniei VDSL2. Dacă este necesar ca telefoanele să fie conectate înainte de splitter, trebuie să conectați în serie un microfiltru înainte de telefon.
4.	Uneori, nu se poate obține accesul la Internet.
	Mai întâi verificați dacă modemul este în stare normală de funcționare (verificați indicatorii folosind manualul utilizatorului). Dacă da, computerul sau aplicația rețelei pot fi defecte, ceea ce nu are legătură cu VDSL2. Dacă modemul VDSL2 nu funcționează normal, verificați statusul indicatorilor unul câte unul pentru a elimina eroarea. Vă rugăm să vă asigurați mai întâi de următoarele elemente, înainte de a cere ajutorul operatorilor: 1. Conectorii de cablu telefonic VDSL2 sunt corespunzători; 2. VDSL2 este la depărtare de dispozitive electronice de mare putere; 3. Nu sunt instalate extensii telefonice și fax între linia de intrare VDSL2 și splitter; 4. Splitterul este instalat corect.
5.	Care sunt motivele pentru care sincronizarea VDSL2 eșuează?
	Dacă VDSL2 nu reușește să fie sincronizat (link down), de obicei indicatorul modemului nu va rămâne aprins continuu. Vă sugerăm să verificați următoarele: 1. Mai întâi verificați calitatea cablurilor de intrare și a conectorilor cablurilor de intrare. 2. Instalați modemul VDSL2 corect, urmați ghidul utilizatorului, pentru a minimiza numărul de ramificații. 3. Verificați contactul între cablurile de telefon și VDSL2. 4. Încercați să deconectați splitterul și să conectați direct modemul VDSL2 la priza de intrare pentru a vă asigura că problema nu este cauzată de instalarea incorectă. Dacă VDSL2 poate fi sincronizat din nou, înseamnă că instalarea făcută înainte este incorectă. Vă rugăm să reinstalați în funcție de ghidul utilizatorului. 5. Dacă VDSL2 nu reușește în continuare să fie sincronizat după conectarea modemului

direct la priza de intrare, contactați operatorii pentru a verifica dacă acest lucru este cauzat de defecțiuni ale liniei externe sau ale modemului.

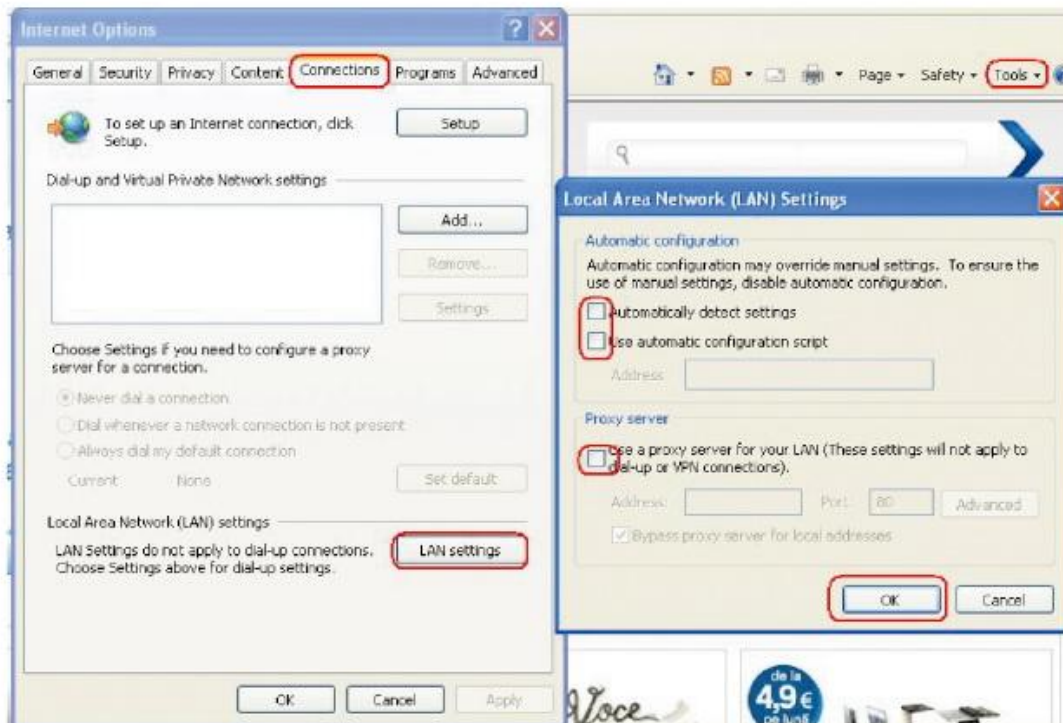
6. Dacă problema este de la splitter, contactați operatorii pentru reparație sau înlocuire.

7. Un cablu de conexiune prea lung între splitter și modemul VDSL2 poate cauza o performanță slabă și erori de sincronizare. Prin urmare, cablul de conexiune nu trebuie să fie prea lung.

6. **Modemul are toate ledurile aprinse dar nu se poate accesa Internetul. Ce pot să fac?**

Verificați următoarele:

- 1. Dacă firewallul sau antivirusul blochează accesul la Internet, trebuie să îl dezactivați;
- 2. Scoateți modemul din priză după care reconectați-l;
- 3. Setările proxy din Internet Explorer să fie dezactivate conform instrucțiunilor de mai jos: deschideți Internet Explorer, click pe Tools -> Internet Options -> Connections -> Lan Settings, asigurați-vă că nu aveți bifată nicio opțiune.





Copyright © 2009 Romtelecom. Toate drepturile rezervate. Copierea acestui document, utilizarea sau transmiterea conținutului său nu este permisă decât cu autorizarea scrisă din partea Romtelecom. Conținutul acestui document este livrat exclusiv în scopul informării și nu conține vreun angajament al Romtelecom în raport cu utilizatorul documentului. Romtelecom își rezervă dreptul de a opera, fără vreun anunț prealabil, modificări de conținut ale documentului. Romtelecom nu poartă răspunderea pentru eventualele erori de redactare ce pot să apară în versiunile prezentului document.

